

Vöktun hreindýrastofnsins 2001-2002 og tillaga Náttúrustofu Austurlands um veiðikvóta árið 2003

Skarphéðinn G. Þórisson



NÁTTÚRUSTOFA AUSTURLANDS

**Miðvangur 2, 700 Egilsstaðir
Sími: 471-2813 og 853-1375
Netfang: skarphedinn@na.is
Veffang: www.na.is**

Þessi skýrsla byggir á drögum sem lögð voru fyrir
Hreindýraráð 27. nóvember 2002 á fundi á Egilsstöðum.
Endurskoðað og fullunnið í febrúar 2003.

Efnisyfirlit

| | | |
|-----------|--|-----------|
| 1 | Inngangur | 5 |
| 2 | Vetrartalning 2002 | 6 |
| 3 | Frjósemi | 10 |
| 4 | Sumartalningar 2002 | 11 |
| 4.1 | 5. júlí 2002 | 11 |
| 4.2 | 28. júlí 2002..... | 13 |
| 4.3 | 29. ágúst 2002 | 13 |
| 4.4 | Sniðtalningar Upplýsinga- og merkjafræðistofu Háskólans 2002..... | 13 |
| 5 | Aldurs- og kynjahlutfall | 14 |
| 6 | Upplýsingar um hjarðir á einstökum svæðum og tillaga um kvóta | 15 |
| 6.1 | Svæði 9 | 15 |
| 6.1.1 | Mýrar og Suðursveit (Hornafjörður) | 15 |
| 6.1.1.1 | Upplýsingar úr vetrartalningarskýrslu 2002 | 15 |
| 6.2 | Svæði 8 | 16 |
| 6.2.1 | Nes og Lón (Hornafjörður)..... | 16 |
| 6.3 | Svæði 7 | 16 |
| 6.3.1 | Djúpivogur | 16 |
| 6.3.1.1 | Upplýsingar úr vetrartalningarskýrslu 2002 | 16 |
| 6.4 | Svæði 5 | 16 |
| 6.4.1 | Eskifjörður og Norðfjörður (Fjarðabyggð)..... | 16 |
| 6.4.1.1 | Upplýsingar úr vetrartalningarskýrslu 2002 | 16 |
| 6.5 | Svæði 4 | 17 |
| 6.5.1 | Reyðarfjörður (Fjarðabyggð) | 17 |
| 6.5.1.1 | Upplýsingar úr vetrartalningarskýrslu 2002 | 17 |
| 6.5.2 | Seyðisfjörður og Mjóifjörður | 17 |
| 6.5.2.1 | Upplýsingar úr vetrartalningarskýrslu 2002 | 17 |
| 6.6 | Svæði 3 | 17 |
| 6.6.1 | Borgarfjarðarhreppur..... | 17 |
| 6.7 | Svæði 1, 2 og 6 (Snæfellshjörð) | 18 |
| 6.7.1 | Breiðdalshreppur | 18 |
| 6.7.1.1 | Upplýsingar úr vetrartalningarskýrslu 2002 | 18 |
| 6.7.2 | Fljótsdalshreppur..... | 18 |
| 6.7.2.1 | Upplýsingar úr vetrartalningarskýrslu 2002 | 18 |
| 6.7.3 | Austur-Hérað | 18 |
| 6.7.3.1 | Vellir | 18 |
| 6.7.3.1.1 | Upplýsingar úr vetrartalningarskýrslu 2002..... | 18 |
| 6.7.3.2 | Skriðdalur | 18 |
| 6.7.3.2.1 | Upplýsingar úr vetrartalningarskýrslu 2002..... | 19 |
| 6.7.3.3 | Eiðapínghá..... | 19 |
| 6.7.3.3.1 | Upplýsingar úr vetrartalningarskýrslu 2002..... | 19 |
| 6.7.3.4 | Hjaltastaðapínghá..... | 19 |
| 6.7.3.4.1 | Upplýsingar úr vetrartalningarskýrslu 2002..... | 19 |

| | | |
|-----------|---|----|
| 6.7.4 | Norður-Hérað..... | 19 |
| 6.7.4.1 | Jökulsárhlið..... | 19 |
| 6.7.4.1.1 | Upplýsingar úr vetrartalningarskýrslu 2002..... | 19 |
| 6.7.4.2 | Hróarstunga..... | 19 |
| 6.7.4.2.1 | Upplýsingar úr vetrartalningarskýrslu 2002..... | 19 |
| 6.7.4.3 | Jökuldalur..... | 20 |
| 6.7.4.3.1 | Upplýsingar úr vetrartalningarskýrslu 2002..... | 20 |
| 6.7.5 | Fellahreppur..... | 20 |
| 6.7.5.1 | Upplýsingar úr vetrartalningarskýrslu 2002..... | 20 |
| 6.7.6 | Vopnafjarðarhreppur..... | 20 |
| 6.7.6.1 | Upplýsingar úr talningarskýrslu..... | 20 |
| 7 | Ágangssvæði..... | 21 |
| 8 | Tillaga NA um veiðikvóta fyrir 2003..... | 22 |
| 9 | Heimildir..... | 24 |
| | Fylgiskjal 1. Talningarmenn í mars 2002..... | 25 |

TÖFLUR

| | |
|---|-----------|
| <i>Tafla 1. Niðurstöður vetrartalningar 16. - 22. mars 2002.....</i> | <i>6</i> |
| <i>Tafla 2. Niðurstöður vetrartalningar 16. - 22. mars 2002. Snæfellshjörð.....</i> | <i>7</i> |
| <i>Tafla 3. Niðurstöður vetrartalningar 16. - 22. mars 2002. Fjarðahjarðir.....</i> | <i>7</i> |
| <i>Tafla 4. Samsetning vetrarstofis hreindýra samkvæmt talningum 1999, 2001 og 2002. Samsetning stofnsins.....</i> | <i>9</i> |
| <i>Tafla 5. Niðurstöður vetrartalninga á hreindýrum á Suðausturlandi árin 1991-2002. Talningarnar.....</i> | <i>10</i> |
| <i>Tafla 6. Hreindýratalning á Snæfellsöræfum 5. júlí 2002.....</i> | <i>11</i> |
| <i>Tafla 7. Niðurstöður hreindýraleitar 28. júlí 2002 í Austur Skaftafellssýslu.....</i> | <i>13</i> |
| <i>Tafla 8. Samanburður á sniðtalningum Upplýsinga- og merkjafræðistofu Háskólans (UMH) og flugtalningu Náttúrustofu Austurlands (NA) 2002.....</i> | <i>14</i> |
| <i>Tafla 9. Aldurs- og kynjahlutfall (%) í Snæfellshjörðinni á Fljótsdalsheiði um fengítímann frá 1979-2002.....</i> | <i>14</i> |
| <i>Tafla 10. Niðurstöður athugana á aldurs- og kynjasamsetningu stofnsins á fengítíma árið 2002 á.....</i> | <i>14</i> |
| <i>Tafla 11. Aldurs- og kynjasamsetning hreindýra í nóvember 2002 á Suðausturlandi.....</i> | <i>15</i> |
| <i>Tafla 12. Samþykkt tillaga NA um hreindýraveiðikvóta 2003. Skipting eftir veiðisvæðum.....</i> | <i>23</i> |
| <i>Tafla 13. Samþykkt tillaga NA um hreindýraveiðikvóta 2003. Skipting eftir ágangssvæðum.....</i> | <i>24</i> |

MYNDIR

| | |
|--|-----------|
| <i>Mynd 1. Samanburður á fjölda hreindýra á mismunandi svæðum samkvæmt vetrartalningum 1999 (hvítt), 2001 (grátt) og 2002 (svart).....</i> | <i>8</i> |
| <i>Mynd 2. Vetrartalningar 1991-2002 og hlutur Fjarðahjarða og Snæfellshjarða í talningunni.....</i> | <i>9</i> |
| <i>Mynd 3. Hlutfall hyrndra (= kelfdra) kúa í apríl á Héraði á árunum 1979-2002.....</i> | <i>10</i> |
| <i>Mynd 4. Snæfellsöræfi og skipting þeirra í undirsvæði.....</i> | <i>12</i> |
| <i>Mynd 5. Samanburður á niðurstöðum hreindýratalninga í júlí á mismunandi svæðum innan Snæfellsöræfa árin 1965 til 2002.....</i> | <i>12</i> |

1 Inngangur

Hér verða reifaðar helstu niðurstöður af vöktun Náttúrustofu Austurlands á hreindýrastofninum árið 2002. Vöktunin felst m.a. í vetrar- og sumartalningum, athugun á frjósemi, aldurs- og kynjasamsetningu og skráningu á ágangi hreindýra. Á grundvelli þessa gerir síðan Náttúrustofan tillögu um ágangssvæði og metur ágang á einstakar jarðir innan þeirra. Útdeiling arðs af veiðunum fer síðan að stórum hluta eftir ágangsmatinu.

Hluti vöktunarinnar er að safna upplýsingum úr haustveiðinni, einkum um aldur felldra dýra, fallþunga og bakfitu. Veiðimenn eru hvattir til að skila inn kjálkum úr felldum dýrum en út frá áhringjum í framtönnum má greina nákvæmann aldur þeirra. Mælingar á kjálkunum geta síðan gefið upplýsingar um þroska dýranna. Búið er að safna kjálkum í tvö ár (2001 og 2002). Stefnt er að því að kynna niðurstöður upplýsinga úr veiðinni 2001 og 2002 fyrir árslok 2002.

Kynnt verður og rökstudd tillaga Náttúrustofu Austurlands um hreindýrakvóta fyrir árið 2003 sem byggir á vöktuninni. Hreindýraráð samþykkti tillöguna óbreytta á fundi á Egilsstöðum þann 27. nóvember 2002.

Stefnt er að fækkun í stofninum sem reyndist stærri en búist var við. Kvótinn miðar einnig að því að samsetning stofnsins í vetrarbyrjun sé um 50% kýr, um 30% tarfar og afgangurinn kálfar. Einnig að hreindýrin verði hvergi það mörg á einstökum svæðum að hætta sé á gróðurskemmdum af þeirra völdum.

2 Vetrartalning 2002

Hreindýr voru talin á Austurlandi dagana 16. - 22. mars 2002. Veður til talningar var gott og heppnaðist talningin vel. Samtals fundust 3051 hreindýr sem er 469 fleiri en 2001 en þá voru þau 294 fleiri en í vetrartalningu 1999. Vetrartalningin 2000 tókst ekki sem skyldi vegna tíðarfars eins og oft áður. Í 1. töflu eru niðurstöður talningarinnar 2002 sýndar og einnig samanburður við talninguna 2001. Þessar niðurstöður eru einnig sýndar á 1. mynd.

Tafla 1. Niðurstöður vetrartalningar 16. - 22. mars 2002.

| | F ♂ | U ♂ | K ♀ | H ♀ | Kálfar | X | 2002 | 2001 | Breyting |
|----------------------|-----|-----|-----|-----|--------|------|------|------|----------|
| Vopnafjarðarhreppur | 13 | | | 26 | 8 | 9 | 56 | 148 | -92 |
| Fljótisdalshreppur N | | | | | | 818 | 818 | 67 | 751 |
| Fljótisdalshreppur S | | | | | | 35 | 35 | 55 | -20 |
| Jökuldalur N | 42 | 56 | 5 | 141 | 55 | 62 | 361 | 264 | 97 |
| Jökuldalur A | 8 | 41 | | 134 | 39 | 17 | 239 | 210 | 29 |
| Fellahreppur | 8 | 4 | 1 | 4 | 2 | 65 | 84 | 261 | -177 |
| Hróarstunga | 2 | 7 | | 1 | 3 | | 13 | 168 | -155 |
| Jökulsárhlíð | 6 | | | 15 | 9 | 5 | 35 | 23 | 12 |
| Hjaltastaðabíngá | 53 | 3 | | | | | 56 | 88 | -32 |
| Borgarfjarðarhreppur | 10 | 9 | 1 | 27 | 20 | 3 | 70 | 90 | -20 |
| Seyðisfjarðarhreppur | | | | | | 144 | 144 | 100 | 44 |
| Skriðdalur svæði 6 | 21 | 1 | | 4 | 4 | | 30 | 17 | 13 |
| Skriðdalur svæði 2 | 2 | 2 | 5 | | 2 | 4 | 15 | 84 | -69 |
| Vellir | | | | | | 102 | 102 | 35 | 67 |
| Egilsstaðir | | | | | | | 0 | 0 | 0 |
| Eiðabíngá | 26 | | | 30 | 18 | | 74 | 23 | 51 |
| Mjóafjarðarhreppur | | | | | | 3 | 3 | 0 | 3 |
| Eskifj/Norðfj | 28 | 31 | | 59 | 49 | 19 | 186 | 194 | -8 |
| Reyðarfjörður | 20 | | | 26 | 10 | 6 | 62 | 52 | 10 |
| Fáskrúðsfj.hreppur | | | | | | 0 | 0 | 0 | 0 |
| Stöðvarhreppur | | | | | | 0 | 0 | 0 | 0 |
| Breiðdalshreppur | 7 | 5 | | 2 | 1 | | 15 | 89 | -74 |
| Beruneshr. gamli | 32 | 3 | | | | 1 | 36 | 68 | -32 |
| Búlandshr. gamli | 8 | 3 | | | | | 11 | 3 | 8 |
| Geithellnahr. gamli | 82 | 2 | 11 | 77 | 49 | 36 | 257 | 207 | 50 |
| Lón | 21 | 12 | 2 | 92 | 29 | 6 | 162 | 124 | 38 |
| Nes | | | | | | 76 | 76 | 53 | 23 |
| Mýrar | 3 | 2 | 3 | 25 | 14 | 9 | 56 | 134 | -78 |
| Suðursveit | | | | | | 55 | 55 | 25 | 30 |
| | F ♂ | U ♂ | K ♀ | H ♀ | Kálfar | X | | | |
| SAMTALS | 392 | 181 | 28 | 663 | 312 | 1475 | 3051 | 2582 | 469 |
| hlutfall % | 25 | 11 | 2 | 42 | 20 | | | | |

Ef vetrartalningin er sundurgreind í annars vegar Snæfellshjörð (2. tafla) og hins vegar Fjarðahjarðir (3. tafla) sést að aukningin frá vetrartalningu 2001 er fyrst og fremst hjá Snæfellshjörðinni (401 (hluti dýra í Eiðabíngá gæti reyndar verið ættaður frá Borgarfirði og Víkum)) á móti 68 dýra fjölgun hjá fjarðadýrum (líklega nær 100 þar sem fjöldi dýra á Mýrum er klárlega of lágur í talningunni 2002).

Tafla 2. Niðurstöður vetrartalningar 16. - 22. mars 2002. Snæfellshjörð.

| Snæfellshjörð | F ♂ | U ♂ | K ♀ | H ♀ | Kálfar | X | 2002 | 2001 | Breyting |
|----------------------|-----|-----|-----|-----|--------|------|------|------|----------|
| Vopnafjarðarhreppur | 13 | | | 26 | 8 | 9 | 56 | 148 | -92 |
| Fljótisdalshreppur N | | | | | | 818 | 818 | 67 | 751 |
| Fljótisdalshreppur S | | | | | | 35 | 35 | 55 | -20 |
| Jökuldalur N | 42 | 56 | 5 | 141 | 55 | 62 | 361 | 264 | 97 |
| Jökuldalur A | 8 | 41 | | 134 | 39 | 17 | 239 | 210 | 29 |
| Fellahreppur | 8 | 4 | 1 | 4 | 2 | 65 | 84 | 261 | -177 |
| Hróarstunga | 2 | 7 | | 1 | 3 | | 13 | 168 | -155 |
| Jökulsárhlíð | 6 | | | 15 | 9 | 5 | 35 | 23 | 12 |
| Hjaltastaðabínghá | 53 | 3 | | | | | 56 | 88 | -32 |
| Skriðdalur svæði 6 | 21 | 1 | | 4 | 4 | | 30 | 17 | 13 |
| Skriðdalur svæði 2 | 2 | 2 | 5 | | 2 | 4 | 15 | 84 | -69 |
| Vellir | | | | | | 102 | 102 | 35 | 67 |
| Egilsstaðir | | | | | | | 0 | 0 | 0 |
| Eiðabínghá | 26 | | | 30 | 18 | | 74 | 23 | 51 |
| Breiðdalshreppur | 7 | 5 | | 2 | 1 | | 15 | 89 | -74 |
| | F ♂ | U ♂ | K ♀ | H ♀ | Kálfar | X | | | |
| SAMTALS | 188 | 119 | 11 | 357 | 141 | 1117 | 1933 | 1532 | 401 |
| hlutfall % | 22 | 16 | 1 | 44 | 17 | | | | |

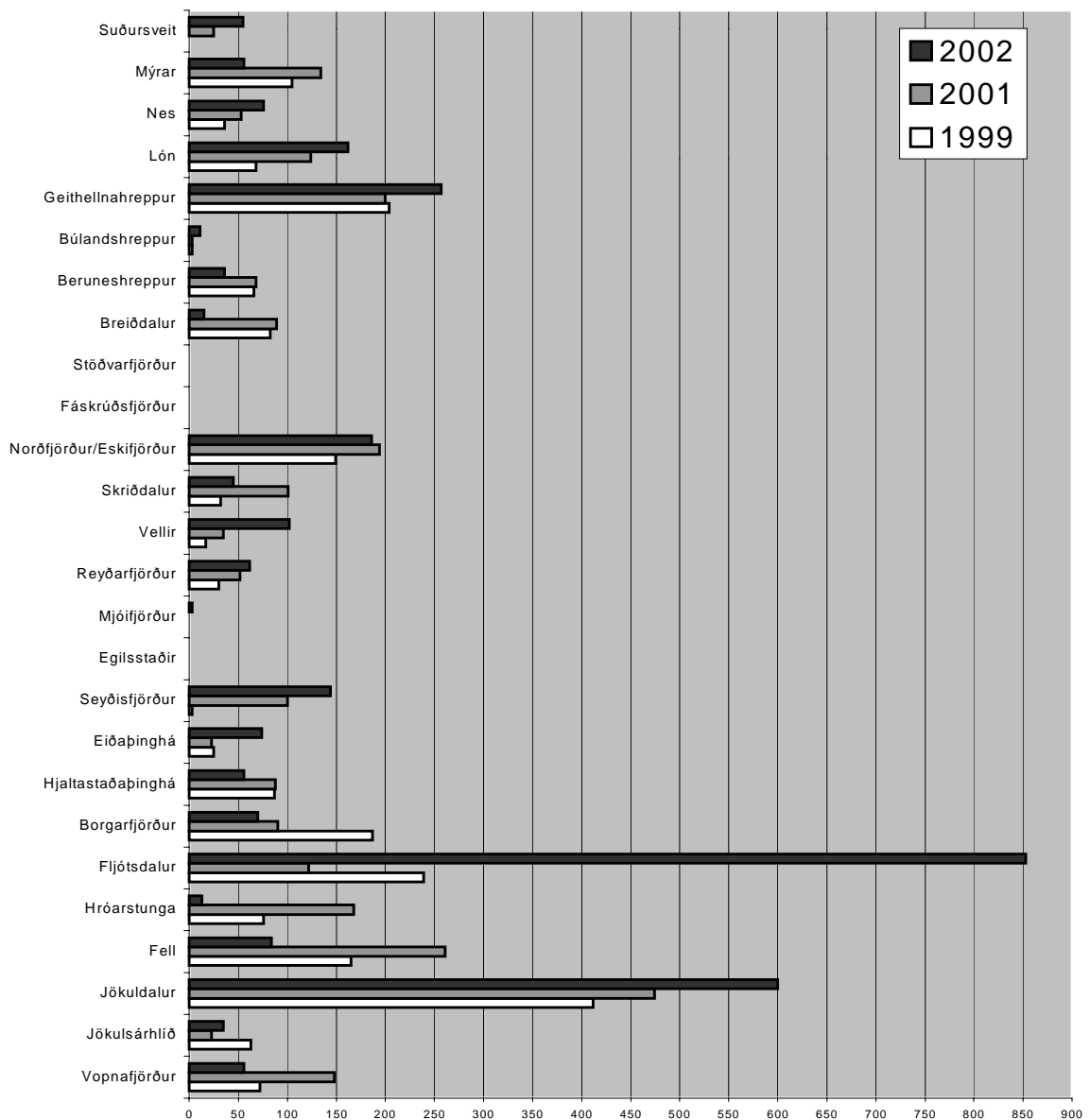
Tafla 3. Niðurstöður vetrartalningar 16. - 22. mars 2002. Fjarðahjarðir.

| Fjarðahjarðir | F. ♂ | U. ♂ | K ♀ | H ♀ | Kálfar | X | 2002 | 2001 | Breyting |
|----------------------|------|------|-----|-----|--------|-----|------|------|----------|
| Borgarfjarðarhreppur | 10 | 9 | 1 | 27 | 20 | 3 | 70 | 90 | -20 |
| Seyðisfjarðarhreppur | | | | | | 144 | 144 | 100 | 44 |
| Mjóafjarðarhreppur | | | | | | 3 | 3 | 0 | 3 |
| Eskifj/Norðfj | 28 | 31 | | 59 | 49 | 19 | 186 | 194 | -8 |
| Reyðarfjörður | 20 | | | 26 | 10 | 6 | 62 | 52 | 10 |
| Fáskrúðsfj.hreppur | | | | | | | 0 | 0 | 0 |
| Stöðvarhreppur | | | | | | | 0 | 0 | 0 |
| Beruneshr. gamli | 32 | 3 | | | | 1 | 36 | 68 | -32 |
| Búlandshr. gamli | 8 | 3 | | | | | 11 | 3 | 8 |
| Geithellnahr. gamli | 82 | 2 | 11 | 77 | 49 | 36 | 257 | 207 | 50 |
| Lón | 21 | 12 | 2 | 92 | 29 | 6 | 162 | 124 | 38 |
| Nes | | | | | | 76 | 76 | 53 | 23 |
| Mýrar | 3 | 2 | 3 | 25 | 14 | 9 | 56* | 134 | -78 |
| Suðursveit | | | | | | 55 | 55 | 25 | 30 |
| | F. ♂ | U. ♂ | K ♀ | H ♀ | Kálfar | X | 0 | | |
| SAMTALS | 204 | 62 | 17 | 306 | 171 | 358 | 1118 | 1050 | 68 |
| hlutfall % | 21 | 9 | 8 | 42 | 20 | | | | |

*Mislukkuð talning

Ef kannaður er munur á dreifingu dýranna 1999, 2001 og 2002 (1. mynd) sést að hann felst aðallega í eftirfarandi:

- Í Lóni og þar fyrir vestan hefur dýrunum fjölgað um 100.
- Í Fjarðabyggð fjölgaði þeim um 70 á milli 1999 og 2001.
- Í Skriðdal eru um helmingi fleiri dýr 2000 heldur en 1999 og 2001.
- Í Seyðisfirði voru um 100 dýr 2001, eflaust komin úr Loðmundarfirði og fjölgaði þeim um tæp 50 samkvæmt talningu 2002.
- Í Borgarfjarðarhreppi fækkaði dýrunum 2001 sem nam fjölguninni í Seyðisfirði.
- Hreindýrum fjölgaði um 260 á austanverðum Jökuldal, Tungu og Fellum árið 2001 en fækkaði verulega nema á Jökuldal 2002.
- Hreindýrum fækkaði á Jökuldalsheiði, Jökulsárhlíð, Tungu og Vopnafirði á sama tíma og þeim fjölgaði mikið á milli Jökulsáanna á Dal og í Fljótsdal.
- Hreindýrum fækkaði í Fljótsdalshreppi um 120 milli áranna 1999 og 2001 sem skýrir að hluta fjölgun utar á Héraði. Árið 2002 meira en tífaldast fjöldinn.



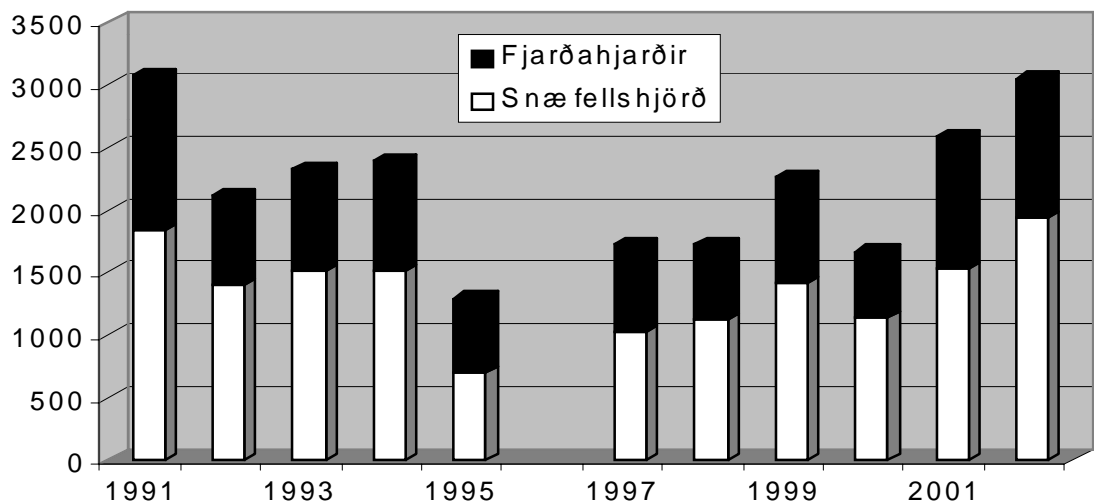
Mynd 1. Samanburður á fjölda hreindýra á mismunandi svæðum samkvæmt vetrartalningum 1999 (hvítt) , 2001 (grátt) og 2002 (svart).

Í fjórðu töflu er samsetning stofnsins samkvæmt vetrartalningum 1999, 2001 og 2002 sýnd. Ef hún er borin saman við samsetninguna um fengitímann 2001 og 2002 sést að tarfar eru ofmetnir í vetrartalningum. Heildarmyndin lítur vel út en skoða þyrfti nánar samsetningu hjarða á einstökum svæðum.

Tafla 4. Samsetning vetrarstofns hreindýra samkvæmt talningum 1999, 2001 og 2002. Samsetning stofnsins á fengitíma (F%) borin saman við niðurstöður vetrartalningar (V%) 2001 og 2002.

| | 1999 | V% | 2001 | V% | F% | 2002 | V% | F% | Meðalt. í vetrartaln. |
|---------------|------|----|------|----|----|------|----|----|-----------------------|
| Kýr | 725 | 48 | 727 | 49 | 54 | 603 | 44 | 46 | 47 % |
| Kálfar | 331 | 22 | 275 | 18 | 18 | 263 | 19 | 31 | 20 % |
| Fullo. tarfar | 280 | 18 | 324 | 22 | 18 | 310 | 23 | 16 | 21 % |
| Ungir tarfar | 182 | 12 | 162 | 11 | 10 | 179 | 13 | 7 | 12 % |
| Samtals | 1518 | | 1488 | | | 1355 | | | |

Ljóst er að vetrartalningar hafa heppnast misjafnlega í gegnum tíðina. Talningin 2002 heppnaðist vel en hafa ber þó í huga að þær gefa ætíð lágmarkstölu.



Mynd 2. Vetrartalningar 1991-2002 og hlutur Fjarðahjarða og Snæfells-hjarðar í talningunni.

Upp úr 1990 var ákveðið að reyna að fækka dýrunum og halda sumarstofninum í 3000 dýrum. Ef gengið er út frá því að um 25% sumarstofns séu kálfar þarf vetrarstofninn að telja um 2250 hreindýr eins og þau gerðu 1993, 1994 og 1999. Greinilegt er að stofninn hefur verið vanmetinn síðustu árin og fjölgun orðið meiri en búist var við. Vetrarstofninn 2002 var að lágmarki um 3000 dýr sem gefur um 4000 dýra sumarstofn. Ljóst er að fjölgun hreindýra síðustu árin hefur fyrst og fremst verið á Snæfellsöræfum (2. mynd).

Stefnt hefur verið að því að fækka hreindýrum vestan Hornafjarðarfljóts til að stemma stigu við landnámi þeirra í Suðursveit og útrás þeirra til vesturs. Ef 5. tafla er skoðuð virðist fjöldi hreindýra á Suðausturlandi svipaður nú og hann var fyrir áratug. Vitað er að um 50 dýr vantar upp á fjölda dýra vestan Hornafjarðarfljóts veturinn 2002 og því ætti heildarfjöldinn á Suðausturlandi að vera nálægt 400. Samkvæmt framansögðu hefur hreindýrum vestan Hornafjarðarfljóts fjölgað um 100 síðasta áratuginn. Ástæða þessa er að hluta sú að sum haust

hefur illa gengið að veiða dýrin vegna þess að nokkrir landeigendur hafa lokað löndum sínum fyrir veiðum.

Tafla 5. Niðurstöður vetrartalninga á hreindýrum á Suðausturlandi árin 1991-2002. Talningarnar mistókust árin 1996 og 2000.

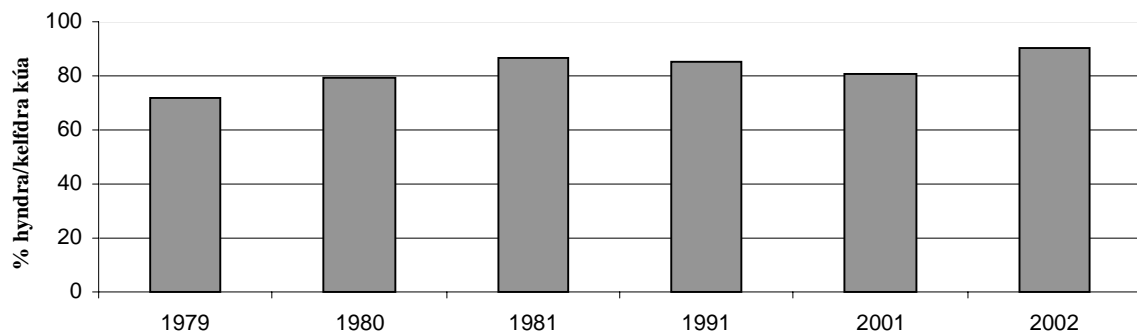
| | 1991 | 1992 | 1993 | 1994 | 1995 | 1997 | 1998 | 1999 | 2001 | 2002 | Meðaltal |
|------------|------|------|------|------|------|------|------|------|------|------|----------|
| Lón | 135 | 106 | 84 | 62 | 110 | 94 | 55 | 68 | 124 | 162 | 111 |
| Nes | 84 | 54 | 75 | 62 | 40 | 14 | 0 | 36 | 53 | 76 | 55 |
| Mýrar | 96 | 42 | 42 | 40 | 44 | 75 | 78 | 105 | 134 | 56 | 79 |
| Suðursveit | 18 | 0 | 0 | 0 | 4 | 30 | 15 | 0 | 25 | 55 | 16 |
| | 333 | 202 | 201 | 164 | 198 | 213 | 148 | 209 | 336 | 349* | 261 |

*vantar líklega um 50 dýr

3 Frjósemi

Þar sem geldar kýr fella hornin í síðasta lagi í mars en kelfdar kýr ekki fyrr en eftir burð er auðveldlega hægt að sjá hlutfall kúa sem bera með því að telja hyrndar kýr í apríl. Hafa ber þó í huga að um 4% kúnna eru alltaf kollóttar.

Dagana 12. og 13. apríl 2002 voru 377 kýr skoðaðar á Jökuldal og Fljótsdalsheiði og var 90% þeirra hyrndar. Samkvæmt erlendum rannsóknum er hlutfallið oft á bilinu 70-80% í villtum hreindýrastofnum. Það bendir því allt til þess að frjósemi hreindýra á Austurlandi sé í góðu lagi og hefur reyndar aldrei áður mælst svo há. Æskilegt hefði þó verið að skoða kýr víðar en á Héraði og verður stefnt að því vorið 2003. Á 3. mynd eru sýndar niðurstöður athuganna á frjósemi dýranna í gegnum tíðina.



Mynd 3. Hlutfall hyndra (= kelfdra) kúa í apríl á Héraði á árunum 1979-2002.

Á veiðitíma 2001 bar all mikið á ungum kálfum. Reimar Ásgeirsson (munnl. uppl. 2001) gekk fram á nýborna kollótta kú við Grjótárhjúk á Hraunum 13. september 2001 og er ekki vitað til þess að kýr hafi borið svo seint fyrr. Ekki bar eins mikið á síðbornum kálfum 2002 og í fyrra. Ástæða mismunandi fjölda sumrunga á milli ára er ekki ljós.

4 Sumartalningar 2002

Hreindýr á Snæfellsöræfum voru talin 5. júlí 2002. Þann 28. júní var leitað í fjöllum upp af Lóni og Nesjum og 29. ágúst var leitað á Lónsheiði. Auk þessa sá Upplýsinga- og merkjafræðistofa Háskólans um sniðtalningar 5. og 22. júní og 3. júlí 2002 fyrir Landsvirkjun. Sniðtalningarnar hafa staðið yfir frá 1993.

4.1 5. júlí 2002

Á Snæfellsöræfum (4. mynd) fundust 2297 hreindýr (6. tafla) sem er 401 dýri fleira en í talningu 2000 sem reyndar misheppnaðist. Það kom á óvart að 60% af hjörðinni var á innsta hluta Fljótsdalsheiðar en það hefur ekki gerst á þessum tíma svo vitað sé síðan 1975 (5. mynd). Megnið af þessum dýrum var í einum hópi rétt utan við Laugará. Sama hjörðin sást líklega nokkru fyrr í Kálfafelli (Gísli Pálsson), þann 7. júlí var hún líklega austan í Laugafelli (Reimar Ásgeirsson) og Kjartan Sigurðsson sá svipaða hjörð við Svartöldu utan við Kröflulínu í vikunni þar á eftir.

Tafla 6. Hreindýrataling á Snæfellsöræfum 5. júlí 2002.

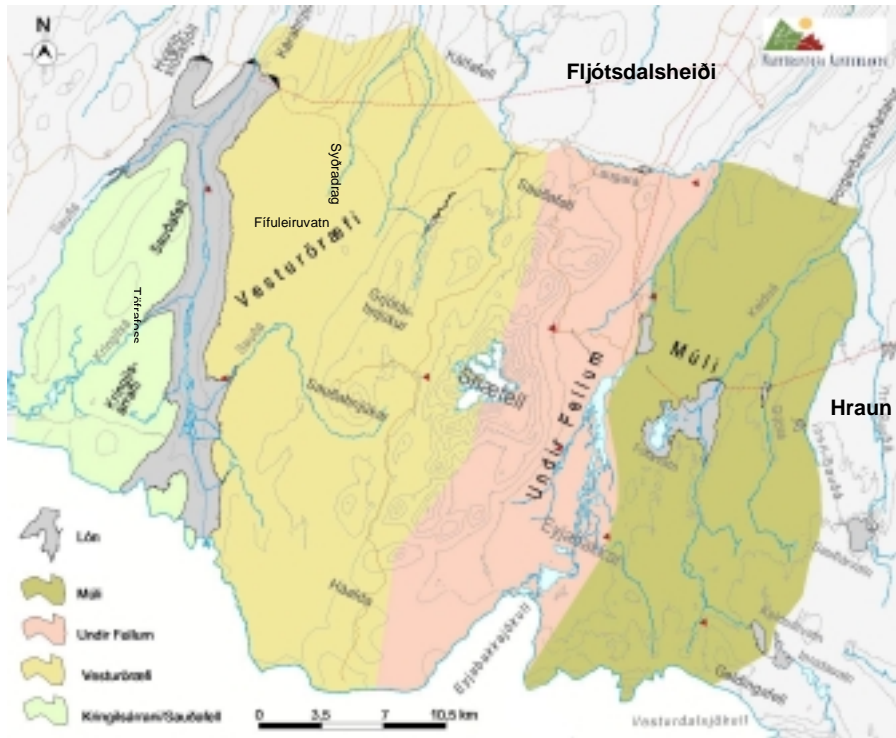
| | | ♀* | K** | ♂*** | ♀/♂ | Samt | % K | % K/♀ |
|------------------------|------------------------------|-------------|------------|------------|-----------|-------------|-----------|-----------|
| Kringilsárrani | Innan við Töðuhrauka A-lega | | | 23 | | 23 | 0 | |
| Kringilsárrani | Innan við Töðuhrauka | 18 | 11 | 6 | | 35 | 31 | 61 |
| Kringilsárrani | Után við Töðuhrauka | 36 | 24 | 9 | | 69 | 35 | 67 |
| Kringilsárrani | Után við Töðuhrauka | 3 | 3 | 55 | | 61 | 5 | 100 |
| Kringilsárrani | Stutt inn og V af Töðrafossi | | | 10 | | 10 | 0 | |
| Kringilsárrani | Stutt SA við Töðrafoss | 7 | 4 | 10 | | 21 | 19 | 57 |
| Sauðafell | Inn af Sauðafelli | 1 | 1 | | | 2 | 50 | 100 |
| Kringilsárrani | | 65 | 43 | 113 | 0 | 221 | 19 | 66 |
| Vesturöræfi | Inn af S Háöldu | 81 | 49 | | | 130 | 38 | 60 |
| Vesturöræfi | Út af Sporði | 65 | 30 | | | 95 | 32 | 46 |
| Vesturöræfi | Út af Sporði | 178 | 108 | | | 286 | 38 | 61 |
| Vesturöræfi | | 324 | 187 | 0 | 0 | 511 | 37 | 58 |
| Fljótsdalsheiði | NV við Þrælsháls | 54 | 18 | | | 72 | 25 | 33 |
| Fljótsdalsheiði | NV við Þrælsháls | | | 33 | | 33 | 0 | |
| Fljótsdalsheiði | NV við Þrælsháls | | | 32 | | 32 | 0 | |
| Fljótsdalsheiði | NA Þrælsháls | | | 10 | | 10 | 0 | |
| Fljótsdalsheiði | Austan í Þrælshálsi | | | 23 | 23 | 46 | 0 | |
| Fljótsdalsheiði | Rétt utan við Laugará | 737 | 424 | | | 1161 | 37 | 58 |
| Fljótsdalsheiði | Rétt utan við Laugará | | 1 | | | 1 | 100 | |
| Fljótsdalsheiði | N við Langavatn | | | 13 | | 13 | 0 | |
| Fljótsdalsheiði | | 791 | 443 | 111 | 23 | 1368 | 33 | 56 |
| Undir Fellum | Innan við Hálskofa | | | 22 | | 22 | 0 | |
| Undir Fellum | Innan við Hálskofa | 91 | 44 | | | 135 | 33 | 48 |
| Undir Fellum | | 91 | 44 | 22 | 0 | 157 | 28 | 48 |
| Múli | Innan við Bergkvíslarnes | 18 | 11 | | | 29 | 38 | 61 |
| Múli | Után við Bergkvíslarnes | | 1 | | | 1 | 100 | |
| Múli | Innarlega við Ytri Bergkvísl | | | | 10 | 10 | 0 | |
| Múli | | 18 | 12 | 0 | 10 | 40 | 40 | 67 |
| Samtals | Snæfellsöræfi | 1289 | 729 | 246 | 33 | 2297 | 32 | 57 |
| | | ♀ | K | ♂ | ♀/♂ | Samt | % K | % K/♀ |

* Kýr

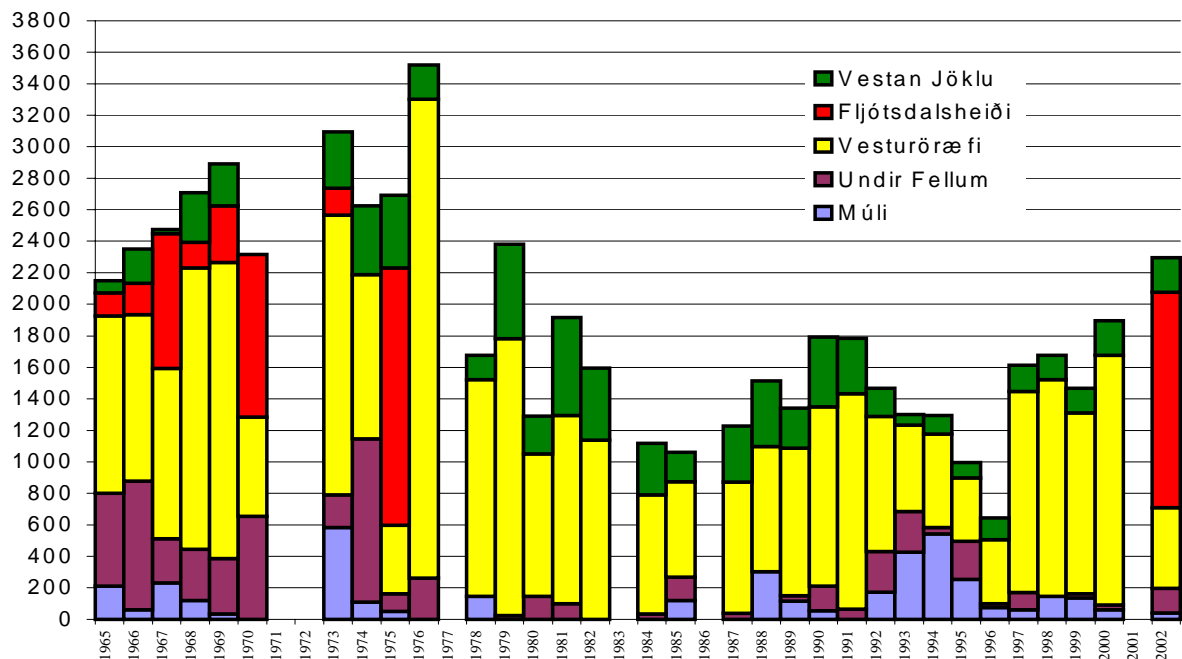
** Kálfar

*** Tarfar

Flogið var yfir Snæfellsöræfi þann 27. júní og sáust 24 tarfar stutt utan við Töfrafoss og nokkrir SA í Sauðafelli. Á Vesturöræfum sáust þrjár hópar innan og neðan við Fífuleiruvatn, líklega 5-800 dýr. Einnig sást lítill hópur NV við Grjótárhjúk nálægt Syðradragi. Í talningunni 5. júlí voru 511 dýr á Vesturöræfum og því ljóst að stóra hjörðin var ekki á Vesturöræfum þann 27. og líklega ekkert komið inn á Vesturöræfi sumarið 2002.



Mynd 4. Snæfellsöræfi og skipting þeirra í undirsvæði.



Mynd 5. Samanburður á niðurstöðum hreindýratalna í júlí á mismunandi svæðum innan Snæfellsöræfa árin 1965 til 2002.

Kálfahlutfall af heild var 32% (meðaltal áranna 1979-2000 var 31% (frávik 21-36)) sem telst gott sérstaklega ef litið er til þess að törfum hefur hlutfallslega fjölgað. Í Kringilsárrana og á Vesturöræfum var 59% kúnna með kálf en Undir Fellum og út fyrir Laugará 54% (6. tafla).

4.2 28. júlí 2002

Leitað var að hreindýrum úr lofti á Lónsöræfum, Lónsheiði, Stafafellsfjöllum og í fjallgarðinum á milli Lóns og Nesja þann 28. júlí 2002.

Tveir hópar sem sameinuðust fundust innst í Víðidal VNV við Hnútu. Við Vatnssker inn af Hoffellsdal fannst hópur á Hrossamýrum og annar minni stutt NV þeirra. Tólf tarfar fundust NA við norðurenda Ketillaugarfjalls upp af Nesjum og tveir voru í botni V við Seltungnafjall norðan við Reyðarártind (7. tafla).

Tafla 7. Niðurstöður hreindýraleitar 28. júlí 2002 í Austur Skaftafellssýslu.

| Hreindýraleit 28. júlí 2002 | gps | Kýr | Kálfar | Tarfar | Samtals |
|-------------------------------|-------------------|-----|--------|--------|---------|
| Innst í Víðidal á Lónsöræfum | 6439253N 1510294V | 92 | 57 | 8 | 157 |
| V við Krossbæjartind í Nesjum | 6422054N 1511954V | | | 12 | 12 |
| Hrossamýrar í Nesjum | 6428564N 1514542V | 50 | 31 | | 81 |
| NV Hrossamýra í Nesjum | 6428816N 1515161V | 8 | 7 | 3 | 18 |
| V í Seltungnafjalli í Lóni | 6428191N 1444429V | | | 2 | 2 |
| Samtals | | 150 | 95 | 25 | 270 |

4.3 29. ágúst 2002

Þann 29. ágúst var leitað að hreindýrum á Lónsheiði. Gengið var á Snjótind og umhverfið skoðað þaðan. Vitað var um 16 tarfa við Snjótindinn fyrir um sumarið en búið var að skjóta 6 úr þeim hópi. Restin af hópnum var líklega í Blágilsbotnum þann 29. og sáust því ekki af tindinum. Hins vegar sást 27 dýra hópur á efsta hjalla VSV við Svínabeinstind í norðurhlíðum Starmýrardals. Þar voru 3 rígfyllorðnir tarfar, átta kýr með kálfa og átta ung dýr og/eða geldar kýr. Stefnt var að því að leita á og af Kjarrdalsheiðinni tveimur dögum seinna en þá viðraði ekki til þess né gafst tækifæri til þess síðar.

4.4 Sniðtalningar Upplýsinga- og merkjafræðistofu Háskólans 2002

Þann 5. og 22. júní og 3. júlí 2002 taldi Upplýsinga- og merkjafræðistofu Háskólans hreindýr á sniðum á Vesturöræfum og innsta hluta Brúardala. Óvissa í talningunum er metin 5-10%. Talningarnar eru gerðar fyrir Landsvirkjun og hafa staðið yfir frá 1993 (Kolbeinn Árnason og Ásmundur Eiríksson 2002). Samantekt á talningum þeirra er að finna í Skarphéðinn G. Þórisson og Inga Dagmar Karlsdóttir 2001.

Þann 5. júní var talið að 420 fullorðin dýr og 190 kálfar hafi verið á talningarsvæðinu. Þann 22. júní voru þar 540 fullorðin dýr og 270 kálfar. Þann 3. júlí voru 510 fullorðin og 200 kálfar á talningarsvæðinu og hafði því fækkað nokkuð frá 22. júní. Nákvæmari skoðun á talningunum er sýnd í 8. töflu og þar er líka samanburður við talningu Náttúrustofu Austurlands frá 5. júlí 2002. Þegar talningarnar 3. og 5. júlí eru bornar saman sést að tæplega er marktækur munur á þeim (8. tafla).

Ekkert samstarf hefur verið á milli Upplýsinga- og merkjafræðistofu Háskólans og Náttúrustofu Austurlands um hreindýratalningar en samráð ætti að geta fyrirbyggt að hreindýrin séu tvítalin.

Tafla 8. Samanburður á sniðtalningum Upplýsinga- og merkjafræðistofu Háskólans (UMH) og flugtalningu Náttúrustofu Austurlands (NA) 2002.

| | UMH 5.6.2002 | | | UMH 22.6.2002 | | | UMH 3.7.2002 | | | NA 5.7.2002 | | |
|------------------|--------------|------|---------|---------------|------|---------|--------------|-----|---------|-------------|-----|---------|
| | F | K | Samtals | F | K | Samtals | F | K | Samtals | F | K | Samtals |
| Vestan Jöklu | 37 | 23 | 60 | 47 | 27 | 74 | 167 | 54 | 221 | 178 | 43 | 221 |
| Vesturöræfi | 348* | 157* | 505* | 477* | 240* | 717* | 286 | 138 | 424 | 324 | 187 | 511 |
| Samtals | 385 | 180 | 565 | 524 | 267 | 791 | 453 | 192 | 645 | 502 | 230 | 732 |
| % kálfa af heild | | 32 | | | 34 | | | 30 | | | 31 | |
| Útreiknað | 462* | 205* | 667* | 553* | 276* | 829* | 510 | 200 | 710 | 502 | 230 | 732 |

* Hreindýr austan afmarkaðs talningarsvæðis tekin með

F: vetrungar og eldri dýr

K: kálfar frá vorinu

5 Aldurs- og kynjahlutfall

Samsetning stofnsins var könnuð á fengitíma en þá er talið að allir aldurshópar og bæði kyn séu jafndreifð í hjörðunum. Stefnt hefur verið að frá því um 1990 að fjölga törfum í stofninum svo hlutur þeirra yrði svipaður og í hreindýrastofnum án veiða. Þetta er gert til hagsbóta bæði fyrir dýrin og þá sem nýta þau. Í 9. töflu er samsetningin sýnd frá 1979 til 2002. Þar sést glögglega að tekist hefur að móta hlutfallið með veiðunum eins og stefnt var að.

Tafla 9. Aldurs- og kynjahlutfall (%) í Snæfellshjörðinni á Fljótsdalsheiði um fengitímann frá 1979-2002.

| Aldur og kyn | 1979 | | 1980 | | 1981 | | 1990 | | 1991 | | 1992 | | 2000 | | 2001 | | 2002 | |
|----------------|------|-----|------|-----|------|-----|------|----|------|----|------|----|------|----|------|-----|------|-----|
| | % | n | % | n | % | n | % | n | % | n | % | n | % | n | % | n | % | n |
| Kýr (≥1 árs) | 73 | 333 | 56 | 216 | 58 | 214 | 54 | 77 | 50 | 42 | 56 | 87 | 40 | 72 | 54 | 393 | 46 | 247 |
| Kálfar | 17 | 78 | 30 | 114 | 35 | 127 | 35 | 49 | 42 | 36 | 33 | 52 | 25 | 45 | 18 | 134 | 31 | 163 |
| Veturg. tarfar | 6 | 26 | 10 | 38 | 5 | 20 | 10 | 14 | 6 | 5 | 9 | 14 | 15 | 26 | 12 | 88 | 10 | 56 |
| 2 ára tarfar | 3 | 15 | 3 | 13 | 1 | 1 | 1 | 2 | 2 | 2 | 1 | 2 | 9 | 16 | 6 | 46 | 6 | 35 |
| ≥3 ára tarfar | 1 | 3 | 1 | 5 | 1 | 2 | 0 | 0 | 0 | 0 | 1 | 1 | 11 | 19 | 10 | 69 | 7 | 40 |

Ef aldurs- og kynsamsetning einstakra hjarða á fengitíma 2002 er skoðuð sést að hún er breytileg eftir stöðum (10. tafla). Veturgamlir tarfar eru 8-12% sem er eins og búast má við, tveggja ára tarfar 3-7% og þriggja ára og eldri tarfar 7-9%. Til samans eru veturgamlir og eldri tarfar 23%. Ef kálfum er sleppt er hlutfall kúa og tarfa mjög nálægt því sem stefnt er að (9. og 10. tafla). Auk þeirra athuganna sem koma fram í 10. töflu var leitað að hreindýrum á Hraunum þann 4. október og í Geithellnadal þann 27. október 2002 án mikils árangurs.

Tafla 10. Niðurstöður athugana á aldurs- og kynsamsetningu stofnsins á fengitíma árið 2002 á mismunandi svæðum.

| Staður | Dags. | ♀ | % | Kálfar | % | Veturg. ♂ | % | 2 ára ♂ | % | 3+ára ♂ | % | Samtals |
|---------------|-----------|-----|-----------|--------|-----------|-----------|-----------|---------|-----------|---------|----------|---------|
| Hof í Fellum | 23.9. | | | | | 9 | | 8 | | 2 | | 19 |
| Fljótsdalsh. | 23.-27.9. | 247 | 46 | 163 | 30 | 56 | 10 | 35 | 6 | 40 | 7 | 541 |
| Múli | 26.-27.9. | 406 | 48 | 273 | 32 | 71 | 8 | 25 | 3 | 73 | 9 | 848 |
| Jökuldalsh. | 30.9. | 5 | 38 | 4 | 31 | 1 | 8 | 2 | 15 | 1 | 8 | 13 |
| Borgarfjörður | 18.10. | 63 | 45 | 42 | 30 | 15 | 11 | 7 | 5 | 13 | 9 | 140 |
| Seyðisfjörður | 29.9. | 82 | 45 | 53 | 29 | 20 | 11 | 12 | 7 | 14 | 8 | 181 |
| Reyðarfj.* | 18.10. | 30 | 49 | 19 | 31 | 5 | 8 | 2 | 3 | 5 | 8 | 61 |
| Norðfjörður | 28.10. | 51 | 43 | 34 | 29 | 14 | 12 | 9 | 7 | 11 | 9 | 119 |
| Samtals | | 884 | 46 | 588 | 31 | 191 | 10 | 100 | 5 | 159 | 8 | 1922 |

*Talið og sundurgreint af Sævari Guðjónssyni

6 Upplýsingar um hjarðir á einstökum svæðum og tillaga um kvóta

Upplýsingar um hagagöngu hreindýra sem fara hér á eftir eru að miklu leyti fengnar úr vetrartalningaskýrslum (Náttúrustofa Austurlands 2002) og upplýsingum heimamanna auk athuganna Náttúrustofu Austurlands. Ekki er sérstaklega vitnað til talningamanna hér á eftir heldur má finna skrá yfir þá í fylgiriti 1.

6.1 Svæði 9

6.1.1 Mýrar og Suðursveit (Hornafjörður)

Í Suðursveit voru felldir 21 tarfur og 8 kýr 2002. Í nóvember lét hreindýraráð fella 24 hreinkýr á Mýrum svo aðeins vantaði 4 tarfa upp á að allur kvótinn næðist á svæði 10.

Þann 17. nóvember 2002 voru 152 hreindýr í einum hópi á Mýrum og er samsetning hans sýnd í 11. töflu. Hátt kálfahlutfall skýrist af kúaveiðinni dagana fyrir og fáum törfum. Mögulegt er að einhverja tarfa vanti inn í þessar talningar enda hlutfal þeirra ekki nema 21%. Ekki var vitað um dýr í Suðursveit í nóvember 2002. Allt bendir til þess að heildarstofninn á svæði 9 sumarið 2003 verði um 200 hreindýr. Til að tryggja það að dýrunum fækki frekar á þessu svæði er því lagt til að kvótinn verði 60 hreindýr og uppistaðan kýr. Hvatt er til þess að tarfaveiðin hefjist strax 15. júlí eins og haustið 2002.

6.1.1.1 Upplýsingar úr vetrartalningarskýrslu 2002

Í talningu fundust 56 dýr innan við Þingskálahóla. Þann 8. október 2001 voru 28 dýr við Gerfisholt, 96 í Félagsræktuninni, 31 við Grástakk og 12 við Fláajökul eða samtals 167 dýr. Þann 18. nóvember 2001 voru 132 dýr á Heinabergsaurum og 19 við Höfða eða 151 dýr. Þann 24. desember 2001 voru 60 dýr framan við Jökulfell og 28. janúar 2002 63 við Hólmsnes. Þann 17. febrúar 2002 voru 56 dýr við Þingskálahóla og 25. mars 2002 76 við Hólmsnes. Samkvæmt framansögðu er líklegt að um 160 hreindýr hafi verið á Mýrum og Suðursveit í talningu í mars 2002.

Tafla 11. Aldurs- og kynjasamsetning hreindýra í nóvember 2002 á Suðausturlandi.

| | | ♀ | Kálfar | Veturg. ♂ | 2 ára ♂ | 3+ ára ♂ | ógreind | Samtals |
|----------------|-------|-----------|-----------|-----------|-----------|-----------|---------|------------|
| 15.11.2002 | Lón | 54 | 27 | 7 | 6 | 7 | | 101 |
| 17.11.2002 | Lón | 2 | | 1 | | 3 | | 6 |
| Samtals | | 56 | 27 | 8 | 6 | 10 | | 107 |
| % | | 52 | 25 | 7 | 6 | 9 | | |
| 15.11.2002 | Nes | 22 | 13 | 3 | 2 | 7 | | 47 |
| Samtals | | 22 | 13 | 3 | 2 | 7 | | 47 |
| % | | 47 | 28 | 6 | 4 | 15 | | |
| 16.11.2002 | Mýrar | 61 | 57 | 13 | 10 | 7 | 4 | 152 |
| Samtals | | 61 | 57 | 13 | 10 | 7 | | 152 |
| % | | 41 | 39 | 9 | 7 | 5 | | |

6.2 Svæði 8

6.2.1 Nes og Lón (Hornafjörður)

Í vetrartalningu í mars 2002 fundust 76 dýr í Nesjum og 162 í Lóni eða samtals 238 á svæði 8 (sjá 3. töflu og 1. mynd). Í flugtalningu 28. júlí 2002 fundust 270 hreindýr á svæðinu (7. tafla). Reiknað er með því að um 160 af þeim gangi í Lóninu en restin í Nesjum. Af þessum 270 dýrum var 21 dýr fellt svo varlega áætlað þá eru nú (febrúar 2003) um 250 á svæðinu. Ef dánartíðni verður í vetur eins og verið hefur undanfarin ár verða hreindýrin rúmlega 300 á veiðitíma 2003. Til að tryggja að dýrunum fjölgi ekki á svæðinu er gerð tillaga um kvóta upp á 60 dýr.

Þann 15. nóvember 2002 voru 47 dýr hjá Gildruskerjum í Nesjum. Á sama tíma voru um 100 hreindýr á aurum Jökulsár í Lóni, um 20 inn á Bæjardal og 6 á milli Víkur og Svínhóla (11. tafla).

6.3 Svæði 7

6.3.1 Djúpivogur

Í vetrartalningu 2002 fundust 11 tarfar í Búlandshreppi gamla, 36 í Beruneshreppi gamla og 257 í Geithellnahreppi (1. og 3. tafla, 1. mynd). Þetta gera 304 dýr sem er 26 dýra fjölgun frá talningu 2001. Lagt er til að veiðikvóti verði aðeins hærri en 2001 eða 60 dýr.

6.3.1.1 Upplýsingar úr vetrartalningarskýrslu 2002

Alls fundust í Fossárdal, við Gautavík og við Berufjarðarbæinn 36 dýr og eitt við Hvítá. Í nóvember 2001 sáu 5 tarfar við tinda upp af Berufirði. Í janúar 2002 sáu 8 tarfar utan við Hvannabrekku og 5 tarfar á milli Þiljuvalla og Fagrahvamms og voru þau á svipuðum slóðum í febrúar 2002. Sést hafa för eftir hreindýr á hálendinu innaf Fossárdal og Berufjarðardal. 11 tarfar sáu í Búlandi, fyrst í Þorrabyrjun 2002.

6.4 Svæði 5

6.4.1 Eskifjörður og Norðfjörður (Fjarðabyggð)

Í vetrartalningu í mars 2002 fundust 186 dýr sem var svipað og árið áður (1. og 3. tafla, 1. mynd). Þann 28. október 2001 voru 119 dýr á Oddsdal (10. tafla) og tveir hópar, 78 og 28 dýr sáu á Viðfjarðarströnd á sama tíma. Þetta gerir til samans 225 dýr. Ef flestöll dýr lifa af fram á næsta veiðitíma verða þau tæp 300 haustið 2003. Lagt er til að kvótinn hækki í 80 dýr til að tryggja fækkun dýranna á svæðinu.

6.4.1.1 Upplýsingar úr vetrartalningarskýrslu 2002

Alls fundust 186 dýr og þ.a. 130 í Hellisfirði og 34 í Vaðlavík. Þann 8. desember 2001 voru 150-160 dýr innan við Búrfell á Vaðlavíkurheiði og inn undir Grákoll. Dýrin af Eskifjarðarheiði sáu ekki hér megin, líklega komin á Reyðarfjörð. Framundir miðjan janúar 2002 voru dýrin á svipuðum slóðum, en voru komin aðeins inn undir Helgustaðardal. Upp úr miðjum janúar 2002 fór stór hluti þeirra yfir Helgustaðarskarð og norður í Hellisfjörð. Í febrúar 2002 héldu dýrin sig flest í Hellisfirði, en 40-50 dýr sáu annað slagðið upp af Stóru Breiðuvíkurbæjunum.

Í byrjun mars 2002 sáu allt í einu 12 dýr við Eskifjarðarbæ. Ekki er vitað hvaðan þau komu, en þau komu ekki frá Reyðarfjarðarhjórdinni. Eitt dýr var fast í trolldræsu á sandinum í Hellisfirði, var ekki hægt að losa það, því það náðist ekki. Á skírdag var það við bæinn í Viðfirði, en dró dræsuna á eftir sér, en eingöngu föst um hornin. Tarfur sem hélt sig í Hólmanesi var trúlega halti tarfurinn sem sást á Harðskafanum upp af Eskifirði í haust, en er farinn að beita löppinni töluvert og er nokkuð brattur, en magur. Engir hornstubbar farnir að vaxa. Ein belja fannst dauð í Hellisfirði.

6.5 Svæði 4

6.5.1 Reyðarfjörður (Fjarðabyggð)

Í vetrartalningu í mars 2002 var 62 dýr í svokallaðri Reyðarfjarðarhjörð sem var 10 dýrum fleira en árið áður (1. og 3. tafla, 1. mynd). Þann 18. október voru 61 hreindýr í Reyðarfjarðarhjörðinni fyrir ofan Eskifjörð (10. tafla). Lagt er til að veiðikvóti verði óbreyttur.

6.5.1.1 Upplýsingar úr vetrartalningarskýrslu 2002

Á fengitíma héldu þau sig frá Lambeyrardal inn á Eskifjarðarheiði, Öskju og Skot. Upp úr miðjum janúar 2002 sáust 62 hreindýr utan við bæinn Hólma, komu þau innan úr Eskifjarðardal út Hólmatind og fyrir Hólmanes. Í febrúar og allan mars 2002 hafa þessi dýr haldið sig á svæði frá Hólum inn að bæjarmörkum Búðareyrar. Mest á Haganum og út undir Sómastaði.

Á vorinn hefur þessi hópur tvístrast nokkuð, tarfarnir gengið í Ljósárdal og Grjótárdal fram á haust og sameinast hjörðinni á Eskifjarðarheiði á haustin. Allavega var það þannig á síðasta hausti. Ekki er hægt að fullyrða að allar kýrnar beri á svipuðum slóðum en sést hafa nýbornar kýr innarlega á Svínadal og trúlega bera flestar þar. Vorið 2001 voru nýbornar kýr neðarlega í Grænafeili. Þær héldu sig einhverja daga eða vikur neðarlega á Fagradal, Áreyjamegin og á Sléttadal. Trúlegt er að þessi dýr hafi gengið í Skagafelli og Svínadal fram á sumar, síðan farið um Hrævarskörð eða Tungudal á Eskifjarðarheiði, og sameinast þar. Um miðjan júlí í fyrra sáust 60-70 dýr neðan við Skot.

6.5.2 Seyðisfjörður og Mjóifjörður

Í vetrartalningu sáust aðeins 3 dýr í Mjóafirði en 144 fundust í Seyðisfirði (1. og 3. tafla, 1. mynd). Á fengitíma 2002 voru a.m.k. 181 dýr í Seyðisfirði (10. tafla).

Lagt er til að veiðikvótinn verði 60 dýr sem er um helming aukning frá því sem var, enda dýrunum fjölgað verulega á svæðinu og ástæða til að fækka þeim.

6.5.2.1 Upplýsingar úr vetrartalningarskýrslu 2002

Í aprílbyrjun 2002 voru 96 dýr við Bæjarstæði, 34 í Sauðfelli og 6 nálægt Seyðisfjarðarbæ. Í mars 2002 sáust 3 dýr á Eyvindarárdal. Dýr sáust utan við Kross af sjó, trúlega tarfar. Þar hafa ekki sést dýr í mörg ár.

6.6 Svæði 3

6.6.1 Borgarfjarðarhreppur

Í vetrartalningu 2002 fundust aðeins 70 dýr (1. og 3. tafla, 1. mynd). Um mánaðarmótin ágúst-september 2002 voru um 70 dýr á Neshálsi, 120-130 innan til í Húsavík og 12 tarfar og einn kálfur á Fossdal samkvæmt Skúla Sveinssyni. Þetta gerir um 200 dýr en á fengitíma fundust 140 dýr (10. tafla) sem er svipaður fjöldi og árið áður.

Lagt er til að veiðikvótinn verði 40 dýr sem er aukning frá 2001 um 9 kýr.

6.7 Svæði 1, 2 og 6 (Snæfellshjörð)

Í vetrartalningu fundust 1933 hreindýr sem talin voru tilheyra Snæfellshjörðinni. Voru það 401 dýri fleira en árið áður (1. og 2. tafla, 1. mynd).

Á Snæfellsöræfum fundust þann 5. júlí 2297 hreindýr (6. tafla) sem er 401 dýri fleira en í talningu 2000. Það kom á óvart að 60 % af hjörðinni var á innsta hluta Fljótsdalsheiðar en það hefur ekki gerst á þessum tíma svo vitað sé síðan 1975 (5. mynd). Athygli vekur að aukning á milli vetrar- og sumartalninga 2001 og 2002 er nákvæmlega sú sama.

Tillaga um veiðikvóta á þeim svæðum þar sem Snæfellshjörðin gengur miðar að því að fækka í hjörðinni.

6.7.1 Breiðdalshreppur

Aðeins fundust 15 hreindýr í vetrartalningu 2002 (1. og 2. tafla, 1. mynd). Síðustu árin hafa færri og færri dýr gengið á suðurhluta vetrarsvæðis Snæfellshjarðarinnar en fjölgað að sama skapi norðar og austar. Kvótinn hér er aukin örlítið til að stuðla að fækkun í Snæfellshjörðinni.

6.7.1.1 Upplýsingar úr vetrartalningarskýrslu 2002

Í janúar 2002 héldu dýrin sig frá Skriðuá og inn í Heiðarbotn, mest að sunnanverðu.

6.7.2 Fljótsdalshreppur

Í vetrartalningunni 2002 fundust á níunda hundrað hreindýr í hreppnum (1. og 2. tafla, 1. mynd) og hafa aldrei svo mörg hreindýr komið fram í einu sveitarfélagi í vetrartalningu fyrr. Í sumartalningunni 2002 fundust 1565 hreindýr í Fljótsdalshreppi og til viðbótar 511 á Vesturöræfum í landi Valþjófsstaðs (sjá 6. töflu).

6.7.2.1 Upplýsingar úr vetrartalningarskýrslu 2002

Alls fundust 818 hreindýr á Fljótsdalsheiði, dreifð í smáhópum í eða við heiðabrúnina inn að Laugarási og einn hópur var suðaustan Þrælaháls. Austan Jökulsár í Fljótsdal fundust 17 í Flatarfjalli, 16 í Kiðufelli og 2 í Þorgerðarstaðadalshlíðum. Um 100 dýr sem eflaust höfðu eitthvað verið í Fljótsdalshreppi voru á Gilsárdal og Víðivallahálsi en þau lentu Skriðdalsmegin í talningunni. Í janúar 2002 sáu um 100 dýr í Hornbrynju.

6.7.3 Austur-Hérað

6.7.3.1 Vellir

Í vetrartalningu voru 102 hreindýr á Gilsárdal. Auk þess voru um 20 tarfar að þvælast um Austur Velli og Skriðdal.

6.7.3.1.1 Upplýsingar úr vetrartalningarskýrslu 2002

Dýrin á Gilsárdal eru búin að vera í vetur í Hornbrynju og Hraungarði. Við Strönd hafa sést 3 tarfar. Á Austur Völlum voru 17 tarfar síðast liðinn vetur. Á veiðitíma fóru þeir upp á Aura og þaðan inn í Skriðdal.

6.7.3.2 Skriðdalur

Hreindýrum hefur fækkað að vetrarlagi í Skriðdal eins og í Breiðdal. Niðurstöður vetrartalningar eru sýndar í 2. töflu og 1. mynd. Auk þessa voru eins og fyrr segir um 20 tarfar á þvælingi um Velli og Skriðdal.

6.7.3.2.1 Upplýsingar úr vetrartalningarskýrslu 2002

Alls fundust 15 dýr, 7 á Múla, 4 í Geitdal og 4 ofan Geirólfsstaða. Við Haugahóla og Hátún fundust 30 dýr. Dagana 16. og 17. desember 2001 voru um 80 dýr við Sauða á Geitdal. Nokkur dýr komu út Suðurdal í febrúar og í mars 2002 komu 68 dýr út Norðurdal og fóru út á Hallormsstaðaháls. Þá voru nokkur dýr innan við Hjarðarhlíð og í Haugahólum. Einnig voru nokkrir tarfar við Hryggstekk og við Stóra Sandfell.

6.7.3.3 *Eiðaþinghá*

Töluvert fleiri hreindýr voru nú á svæðinu en árið áður. Nú er lagt til að jarðir sem tilheyrðu Egilsstöðum verði teknar með á viðkomandi ágangssvæðum. Utan Eyvindarár tilheyri þær ágangssvæði með Eiðaþinghá en innan Eyvindarár Völlunum.

6.7.3.3.1 Upplýsingar úr vetrartalningarskýrslu 2002

Í október 2001 komu 3 tarfar í fjallið ofan við Tókastaði og voru þar í allt haust. Í byrjun janúar 2002 voru 25 dýr inn á Gilsárdal. Þann 1. mars 2002 voru 15 dýr á milli Eiða og Snjóholts. Þau fóru síðan inn eftir og voru kringum Uppsali eftir það ásamt törfunum þremur. Voru þar 4. apríl 2002.

6.7.3.4 *Hjaltastaðaþinghá*

Stór tarfahópur hélt sig nokkuð fram á sumar yst í Hjaltastaðaþinghá og þvældist þar fram og aftur um Eyjarnar milli fljóta.

6.7.3.4.1 Upplýsingar úr vetrartalningarskýrslu 2002

Í Hjaltastaðaþinghá voru 56 tarfar við Eyland í talningu. Í Eiðaþinghá voru 74 dýr, líklega ættuð úr Loðmundarfirði og Víkum. Í febrúar 2002 voru 8-9 dýr á svæðinu Víðastaðir-Ekra en hurfu rétt fyrir talningu (líklega yfir í Tungu).

6.7.4 Norður-Hérað

6.7.4.1 *Jökulsárhlið*

Undanfarin ár hafa aðeins örfáir tugir hreindýra fundist í Hlíðinni í vetrartalningum. Engin breyting varð nú á því.

6.7.4.1.1 Upplýsingar úr vetrartalningarskýrslu 2002

Í talningu fundust 35 dýr og voru þau öll innan við Kaldá. Á sama tíma (mars 2002) voru fjórir tarfar við Bugsel yst á Laxárdal. Í mars 2002 voru á milli 30 og 40 hreindýr við Hólmatungu.

6.7.4.2 *Hróarstunga*

Í vetrartalningu fundust óvenju fá hreindýr í Tungu (2. tafla, 1. mynd). Vitað var um 70-80 dýra hóp sem hafði verið á flakki um Tunguna en fannst ekki í talningu. Hugsanlegt var að hluti þeirra hefði verið kominn austur yfir Lagarfljót á talningartíma.

6.7.4.2.1 Upplýsingar úr vetrartalningarskýrslu 2002

Aðeins 13 dýr fundust. Í október 2001 voru átta tarfar komnir út í Húsey og 40-60 dýr komin nokkuð inn á Heiðarenda. Í janúar 2002 voru 50-60 dýr, mest tarfar, neðan við Geirastaði upp um Galtastaði ytri og út á Húsey. Um 70-80 dýr hafa rásað í gegnum Tunguna á útleið og svo aftur á innleið á þessum vetri (2001-2002). Þetta er í lágmarki, algengast er að þau séu 100-300 talsins, stundum 400-600.

6.7.4.3 Jökuldalur

Um 600 hreindýr fundust í vetrartalningu 2002 (1. og 2. tafla, 1. mynd) sem er um 120 fleiri dýr en árið áður. Aukningin er aðallega norðan Jöklu.

6.7.4.3.1 Upplýsingar úr vetrartalningarskýrslu 2002

Norðan Jöklu fundust 361 hreindýr og voru þau dreifð um Jökuldal og Jökuldalsheiði. Stærstu hóparnir voru við Gripdeild (36 og 62), við Hofteig (76) og í Hofteigsbrúnum (73, þar í kúr með hálsband, fest á hana 13. mars 1994 á Gilsárdal í Skógum). Þann 8. febrúar 2002 sáust 50-80 dýr við Háreksstaðaleið.

Austan Jöklu fundust 239 dýr. Flest við Klaustursel (42) og í Rana á móti Eiríksstöðum (60). Í byrjun nóvember 2001 sáust 18 tarfar við Veghóla og um mánaðarmótin (nóv.-des.) voru um 30 við Nýpur og síðast í desember um 50 í Sandárbotnum. Um 20. febrúar voru 70-80 dýr við Skeiðflöt. Fóru fljótlega vestur yfir Jöklu. Í lok febrúar 2002 voru dýr við Sandá og í Sandárbotnum. Í byrjun mars 2002 komu 25 tarfar niður í Teigasel I og fóru fljótlega vestur yfir Jöklu. Í febrúarbyrjun fóru um 18 og 30 dýr út fyrir girðingu í Heiðarenda.

6.7.5 Fellahreppur

Í vetrartalningu fundust nú um 80 hreindýr sem er töluverð fækkun frá 2001 (2. tafla, 1. mynd). Það sem upp á vantar gekk nú meira á Jökuldal og í Fljótsdal.

6.7.5.1 Upplýsingar úr vetrartalningarskýrslu 2002

Alls fundust 84 hreindýr, flest (41) í Skeggjastaðafjalli. Á veiðitíma kom nokkuð af dýrum út í Fellaheiði og á rjúpnaveiðitímanum varð af og til vart dýra í heiðinni. Þau sáust einnig í nóvember og desember 2001. Í janúar 2002 var lítið um hreindýr, þó eitthvað í brúnunum. Í febrúar 2002 fóru hreindýr að sjást í byggð en ekki mörg, spor í Fjallsseli og á fjallajörðum.

6.7.6 Vopnafjarðarhreppur

Færrí hreindýr fundust nú í vetrartalningu en árið áður (2. tafla, 1. mynd) sem er eðlilegt þegar fjöldi dýra á Jökuldal er skoðaður.

6.7.6.1 Upplýsingar úr talningarskýrslu

Alls fundust 56 hreindýr í talningunni. Fyrstu dýrin sem fréttist af voru 12-15 dýr í Kinnarlandi eða Banatorfum síðast í nóvember 2001. Í desember 2002 voru þau líklega við Arnarvatn. Í janúar 2001 sáust sjö dýr norðan við Selá utan við Aðalból. Upp úr miðjum febrúar 2002 fóru menn að sjá hreindýr í Kinnarlandi, eitt sinn nokkurra tuga hóp við vegamót. Eftir það sáust hreindýr í smáhópum út með Hofsa, á Brunanum móti Hölná og Brunahvammi og fjögur dýr á túni við Hróaldsstaði. Síðast í febrúar 2002 voru fjögur dýr við vatnstankinn ofan við Bakkafjörð. Þann 18. eða 19. mars 2002 voru 5 eða 6 dýr norðan við Skeggjastaði í Bakkafirði. Þann 20. mars 2002 voru slóðir frá deginum áður eftir þrjú smádýr austur við Vaðla á Smjörvatnsheiði og stefndu þau út á Lambalækjartungur. Á talningardaginn voru slóðir eftir þrjú tarfa austan úr Hraunfellshnjúk og vestur yfir hálsinn og niður um Einarstaði eða þar í fjallið en þeir fundust ekki. Talsvert var um slóðir eftir dýr frá Fossi inn um Fríðufell, Sauðárdal og Brunann. Einnig norður í Áföngum og svo á svæðinu utan við Súlendur og á Arnarvatnssvæðinu. Þann 2. apríl 2002 voru 11 hreindýr á móatúnunum á Hrappsstöðum.

7 Ágangssvæði

Eftirfarandi er samþykkt tillaga Náttúrustofu Austurlands um skiptingu hreindýrahaga á Austurlandi í ágangssvæði árið 2002:

1. Vopnafjarðarhreppur.
2. Jökuldalur auk Sellands, Blöndugerðis, Bótar, Flúða, Hlíðar, Heiðarsels og Skóghlíðar. Án Valþjófsstaðar- og Skriðuklausturslands sem liggur innan sveitarfélagsmarka Norður Héraðs.
3. Jökulsárhlíð utan við Selland.
4. Hróarstunga utan við Flúðir, Bót, Hlíð, Skóghlíð, Heiðarsel og Blöndugerði.
5. Fellahreppur.
6. Fljótsdalshreppur auk lands Valþjófsstaðar og Skriðuklausturs sem liggur í landi Norður Héraðs.
7. Borgarfjarðarhreppur.
8. Hjaltastaðapinghá.
9. Eiðapinghá og bæir inn að Eyvindará (Þuríðarstaðir, Dalhús, Miðhús, Steinholt og Eyvindará).
10. Vellir og jarðir innan Eyvindarár (Egilsstaðir, Kollsstaðagerði og Kollsstaðir).
11. Skriðdalur.
12. Seyðisfjörður og Mjóifjörður.
13. Norðfjörður og Eskifjörður.
14. Reyðarfjörður.
15. Breiðdalshreppur.
16. Djúpavogshreppur.
17. Lón (gamli Bæjarhreppur).
18. Nes (gamli Nesjahreppur).
19. Mýrar og Suðursveit (gamli Mýrar- og Borgarhafnarhreppur).

8 Tillaga NA um veiðikvóta fyrir 2003

Tillaga Náttúrustofu Austurlands um veiðikvóta fyrir 2003 er 339 tarfur og 461 kúr eða 800 dýr. Veiðikvótinn er hækkaður frá í fyrra um 223 dýr (12. og 13. tafla). Það byggir á upplýsingum um samsetningu stofnsins og því að samkvæmt vetrartalningu var sumarstofninn líklega nálægt 4000 dýr. Veiðikvótinn miðar að því að fækka heldur í stofninum og þá einkum á svæði 2. Ennfremur er eftirfarandi lagt til að:

- Veturgamlir tarfar verði áfram alfriðaðir.
- Stuðla að því að það komist botn í hvar má aka og hvar ekki á veiðisvæðum.
- Tryggja enn frekar eftirlit með veiðum og akstri í samráði við sýslumenn og lögreglu.
- Engin veiði verði leyfð á Snæfellssvæðinu fyrir 15. ágúst (þ.e. á svæði sem afmarkast að vestan af Jökulsá á Dal, frá Hnitasporði þvert yfir að Tungusporði, í topp á Urgi, þaðan í Laugará og inn Jökulsá í Fljótssdal og með austustu kvísl í jökul).
- Veiðikvóta megi flytja á milli svæða 1 og 2 ef ástæður þykja til. Haft skal fullt samráð um það við Náttúrustofu Austurlands.
- Mörk svæða verði óbreytt.
- Veiðikvótann á svæði 9 skal veiða í Suðursveit meðan einhver dýr finnast þar, annars á Mýrum ef hægt er.
- Tarfaveiði hefjist almennt 15. júlí til að dreifa veiðiálagi á lengri tíma. Fram til 1. ágúst verði einungis leyfilegt að veiða þá þar sem þeir eru ekki með kúm. Þá mega veiðarnar ekki trufla kúr og kálfa í sumarhögum.
- Kúr sem nást ekki á svæði 9 á veiðitíma verði skotnar þar í nóvember og desember.

Tafla 12. Samþykkt tillaga NA um hreindýraveiðikvóta 2003. Skipting eftir veiðisvæðum.

| | Tarfar | Kýr | Alls | Breyting frá 2002 | |
|------------------------------|------------|------------|------------|-------------------|------------|
| | | | | Tarfar | Kýr |
| Vopnafjarðarhreppur | 3 | 7 | 10 | 1 | 1 |
| Jökuldalur N og Selland | 10 | 5 | 15 | 0 | 1 |
| Jökulsárhlið utan Sellands | 3 | 6 | 9 | 1 | 1 |
| Svæði 1 | 16 | 18 | 34 | 2 | 3 |
| Jökuldalur A* | 49 | 44 | 93 | 11 | 12 |
| Hróarstunga** | 9 | 15 | 24 | 2 | 4 |
| Fellahreppur | 18 | 24 | 42 | 4 | 6 |
| Fljótsdalshreppur*** | 59 | 49 | 108 | 14 | 16 |
| Vellir V***** | 5 | 8 | 13 | 1 | 2 |
| Skriðdalur V | 3 | 7 | 10 | 1 | 2 |
| Hjaltastaðabínghá | 4 | 12 | 16 | 1 | 3 |
| Eiðabínghá**** | 3 | 9 | 12 | 1 | 4 |
| Svæði 2 | 150 | 168 | 318 | 35 | 49 |
| Borgarfjarðarhreppur | 16 | 24 | 40 | 0 | 9 |
| Svæði 3 | 16 | 24 | 40 | 0 | 9 |
| Vellir A***** | 4 | 5 | 9 | 2 | 3 |
| Mjóifjörður | 4 | 12 | 16 | 2 | 8 |
| Seyðisfjörður | 14 | 30 | 44 | 10 | 22 |
| Reyðarfjörður | 6 | 4 | 10 | 0 | 0 |
| Svæði 4 | 28 | 51 | 79 | 14 | 33 |
| Eskifjörður og Norðfjörður | 30 | 50 | 80 | 15 | 5 |
| Svæði 5 | 30 | 50 | 80 | 15 | 5 |
| Skriðdalur A | 13 | 15 | 28 | 4 | 3 |
| Breiðdalshreppur | 17 | 19 | 36 | 3 | 3 |
| Svæði 6 | 30 | 34 | 64 | 7 | 6 |
| Djúpavogshreppur | 28 | 32 | 60 | 4 | 4 |
| Svæði 7 | 28 | 32 | 60 | 4 | 1 |
| Hornafjarðarbær (Lón) | 16 | 24 | 40 | 7 | 14 |
| Hornafjarðarbær (Nes) | 10 | 10 | 20 | 4 | 5 |
| Svæði 8 | 26 | 34 | 60 | 11 | 19 |
| Hornafjarðarbær (Mýrar) | 5 | 50 | 55 | -10 | 20 |
| Hornafjarðarbær (Suðursveit) | 10 | | 10 | 0 | |
| Svæði 9 | 15 | 50 | 65 | -10 | 20 |
| Alls | 339 | 461 | 800 | 78 | 145 |

Tafla 13. Samþykkt tillaga NA um hreindýraveiðikvóta 2003. Skipting eftir ágangssvæðum.

| | Tarfar | Kýr | Alls | Breyting frá 2002 | |
|---|------------|------------|------------|-------------------|------------|
| | | | | Tarfar | Kýr |
| 1. Vopnafjarðarhreppur | 3 | 7 | 10 | 1 | 1 |
| 2. Jökuldalur og innstu jarðir í Hlíð og Tungu* | 59 | 49 | 108 | 11 | 13 |
| 3. Jökulsárhlið utan Sellands | 3 | 6 | 9 | 1 | 1 |
| 4. Hróarstunga** | 9 | 15 | 24 | 2 | 4 |
| 5. Fellahreppur | 18 | 24 | 42 | 4 | 6 |
| 6. Fljótsdalshreppur*** | 59 | 49 | 108 | 14 | 16 |
| 7. Borgarfjarðarhreppur | 16 | 24 | 40 | 0 | 9 |
| 8. Hjaltastaðarþinghá | 4 | 12 | 16 | 1 | 3 |
| 9. Eiðarþinghá og jarðir inn að Eyvindará**** | 3 | 9 | 12 | 1 | 4 |
| 10. Vellir og jarðir út að Eyvindará***** | 9 | 13 | 22 | 3 | 5 |
| 11. Skriðdalur | 16 | 22 | 38 | 5 | 5 |
| 12. Seyðisfjörður og Mjóifjörður | 18 | 42 | 60 | 12 | 30 |
| 13. Norðfjörður og Eskifjörður | 30 | 50 | 80 | 15 | 5 |
| 14. Reyðarfjörður | 6 | 4 | 10 | 0 | 0 |
| 15. Breiðdalshreppur | 17 | 19 | 36 | 3 | 3 |
| 16. Djúpvogshreppur | 28 | 32 | 60 | 4 | 1 |
| 17. Lón | 16 | 24 | 40 | 7 | 14 |
| 18. Nes | 10 | 10 | 20 | 4 | 5 |
| 19. Mýrar og Suðursveit | 15 | 50 | 65 | -10 | 20 |
| Alls | 339 | 461 | 800 | 78 | 145 |

*Jökuldalur austan Jöklu auk Blöndugerðis, Bótar, Flúða, Hlíðar, Heiðarsel og Skóghlíðar.

Án Valþjófsstaðar- og Skriðuklausturslands sem liggur innan sveitarfélagsmarka Norður Héraðs.

**Hróarstunga utan við Flúðir, Bót, Hlíð, Skóghlíð, Heiðarsel og Blöndugerði.

***Fljótsdalshreppur auk lands Valþjófsstaðar og Skriðuklausturs sem liggur í landi Norður Héraðs.

****Eiðarþinghá og bæir inn að Eyvindará (Puríðarstaðir, Dalhús, Miðhús, Steinholt og Eyvindará).

*****Vellir og jarðir innan Eyvindará (Egilsstaðir, Kollsstaðagerði og Kollsstaðir).

9 Heimildir

Kolbeinn Árnason og Ásmundur Eiríksson 2002. Hreindýratalning norðan Brúarjökuls með myndatöku úr flugvél 5. júní, 22. júní og 3. júlí 2002. *Upplýsinga- og merkjafræðistofa Háskólans*, september 2000, F02111.

Náttúrustofa Austurlands 2002. Vetrartalningarskýrslur frá mars 2002. Handrit

Skarphédinn G. Þórisson og Inga Dagmar Karlsdóttir 2001. Áhrif Kárahnjúkavirkjunar á íslenska hreindýrastofninn. Unnið fyrir Náttúrufræðistofnun Íslands og Landsvirkjun. *NA-36. LV-2001/023*. 122 bls.

Fylgiskjal 1. Talningarmenn í mars 2002

| | |
|--|------------------------------------|
| Suðursveit (Hornafjörður) | Þorsteinn Sigfússon Skálafelli |
| Mýrar (Hornafjörður) | Sigurður Guðjónsson Borg |
| Nes (Hornafjörður) | Sigurður Eymundsson Framnesi |
| Lón (Hornafjörður) | Gunnar Þorsteinsson Höfn |
| Geithellnahreppur (Djúpivogur) | Ragnar Eiðsson Bragðavöllum |
| Búlandshreppur (Djúpivogur) | Eyjólfur Guðjónsson Framnesi |
| Beruneshreppur (Djúpivogur) | Óskar Gunnlaugasson Berufirði |
| Breiðdalshreppur | Stefán Rúnar Ásgeirsson Ásgarði |
| Stöðvarhreppur | Unnar Magnússon Stöðvarfirði |
| Fáskrúðsfjarðarhreppur | Friðrik Steinsson Hafranesi |
| Eski- og Norðfjörður | Sigurgeir Jóhannsson Eskifirði |
| Reyðarfjörður | Ríkharður Einarsson Reyðarfirði |
| Mjóafjarðarhreppur | Sigfús Vilhjálmsson Brekku |
| Eiðaþinghá, Hjaltastaðaþinghá og Egilsstaðir (Austur Hérað) | Stefán Kristmannsson Egilsstöðum |
| Vellir (Austur Hérað) | Sæmundur Guðmundsson Gíslastöðum |
| Skriðdalur austurhluti (Austur Hérað) | Magnús Karlsson Hallbjarnarstöðum |
| Skriðdalur norðurhluti (Austur Hérað) | Einar Zophóníasson Mýrum |
| Seyðisfjarðarhreppur | Hilmar Eyjólfsson Seyðisfirði |
| Borgarfjarðarhreppur | Jón Sveinsson Grund |
| Jökulsárhlið (Norður Hérað) | Halldór W. Stefánsson Egilsstöðum |
| Hróarstunga (Norður Hérað) | Gunnar A. Guttormsson Litla-Bakka |
| Fellahreppur | Einar Eiríksson Urriðavatni |
| Jökuldalur (Norður Hérað) | Kjartan Sigurðsson Teigaseli o.fl. |
| Fljótsdalshreppur austan Jökulsár | Hjörtur Kjerúlf Hrafnkelsstöðum |
| Fljótsdalshreppur norðan Jökulsár | Sveinn Ingimarsson Egilsstaðir |
| Vopnafjarðarhreppur | Pétur Jónsson Teigi |